

หลักเกณฑ์การจัดทำรายงานประเมินผลหลักปฏิบัติ และรายงานผลการปฏิบัติตามประเมินผลหลักการปฏิบัติ สำหรับการประกอบกิจการผลิตไฟฟ้า

ประเภทโรงไฟฟ้า

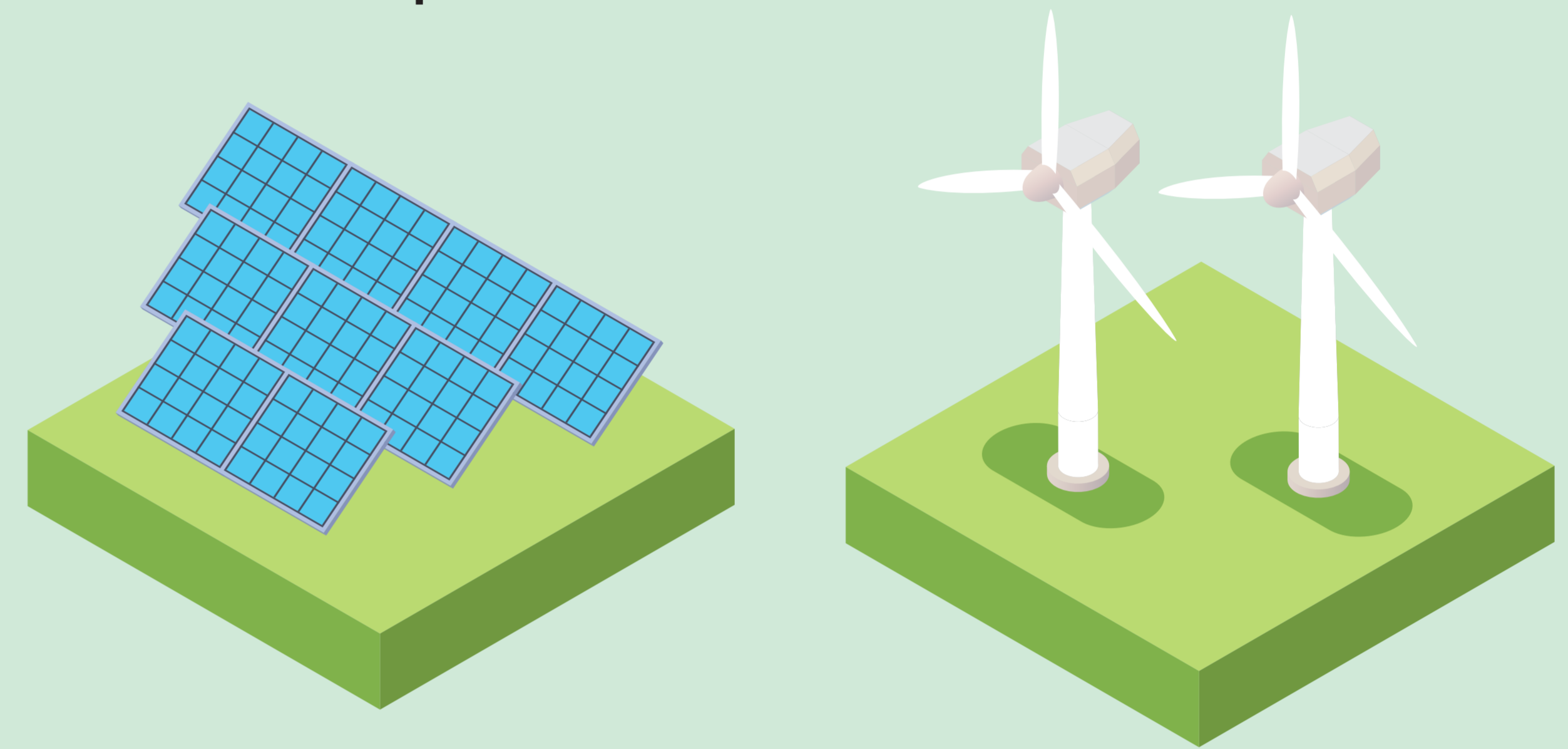
โรงไฟฟ้าประเภทเผาไหม้เชื้อเพลิง

ชีวมวล ก๊าซชีวภาพ ขยะมูลฝอยชุมชน
ขยะอุตสาหกรรม
ถ่านหิน และก๊าซธรรมชาติ



โรงไฟฟ้าประเภทไม่เผาไหม้เชื้อเพลิง

พลังงานแสงอาทิตย์ด้วยเทคโนโลยีโฟโตโวลเทอิก ที่ติดตั้งบนพื้นดิน
บนหลังคา และแบบทุ่นลอยน้ำ และโรงไฟฟ้าที่ผลิตไฟฟ้าจากพลังงานลม



ผู้มีสิทธิ์จัดทำรายงาน CoP

ประเภท เชื้อเพลิง	ชีวมวล	ก๊าซชีวภาพ	ขยะมูลฝอย ชุมชน	ขยะอุตสาหกรรม	ถ่านหิน	ก๊าซธรรมชาติ	แสงอาทิตย์ (บนพื้นดิน, บนหลังคา และแบบทุ่นลอยน้ำ)	ลม
กำลัง ผลิตติดตั้ง < 3 MW	บุคคลหรือหน่วยงานกลาง หรือนิติบุคคล ซึ่งมีบุคลากร ที่มีประสบการณ์อย่างน้อย 3 ปี		หน่วยงานกลางที่เป็นนิติบุคคล ซึ่งขึ้นทะเบียนกับ สผ.			บุคคลหรือ นิติบุคคล ที่มีประสบการณ์ อย่างน้อย 1 ปี		หน่วยงานกลาง ที่เป็นนิติบุคคล ซึ่งขึ้นทะเบียนกับ สผ.
กำลัง ผลิตติดตั้ง ≥ 3 MW	หน่วยงานกลางที่เป็นนิติบุคคลซึ่งขึ้นทะเบียนกับ สผ.							

หมายเหตุ : หน่วยงานกลางที่เป็นนิติบุคคลซึ่งขึ้นทะเบียนกับ สผ. เป็นผู้มีสิทธิ์จัดทำรายงานได้ทุกประเภทเชื้อเพลิงและทุกขนาดกำลังการผลิต

ระเบียบนี้ไม่ใช่ข้อบังคับกับกรณี ดังต่อไปนี้

- โครงการที่จัดทำรายการ IEE, EIA, หรือ EHIA ตามกฎหมายว่าด้วยส่งเสริมและรักษาคุณภาพสิ่งแวดล้อมแห่งชาติ
- โครงการในประเภทเชื้อเพลิงหรือเทคโนโลยีที่ กกพ. ยังมิได้ประกาศกำหนดมาตรการที่ต้องปฏิบัติตามระเบียบ กกพ. ว่าด้วย การจัดทำรายงานสิ่งแวดล้อมสำหรับการขอรับใบอนุญาตผลิตไฟฟ้า พ.ศ. 2563

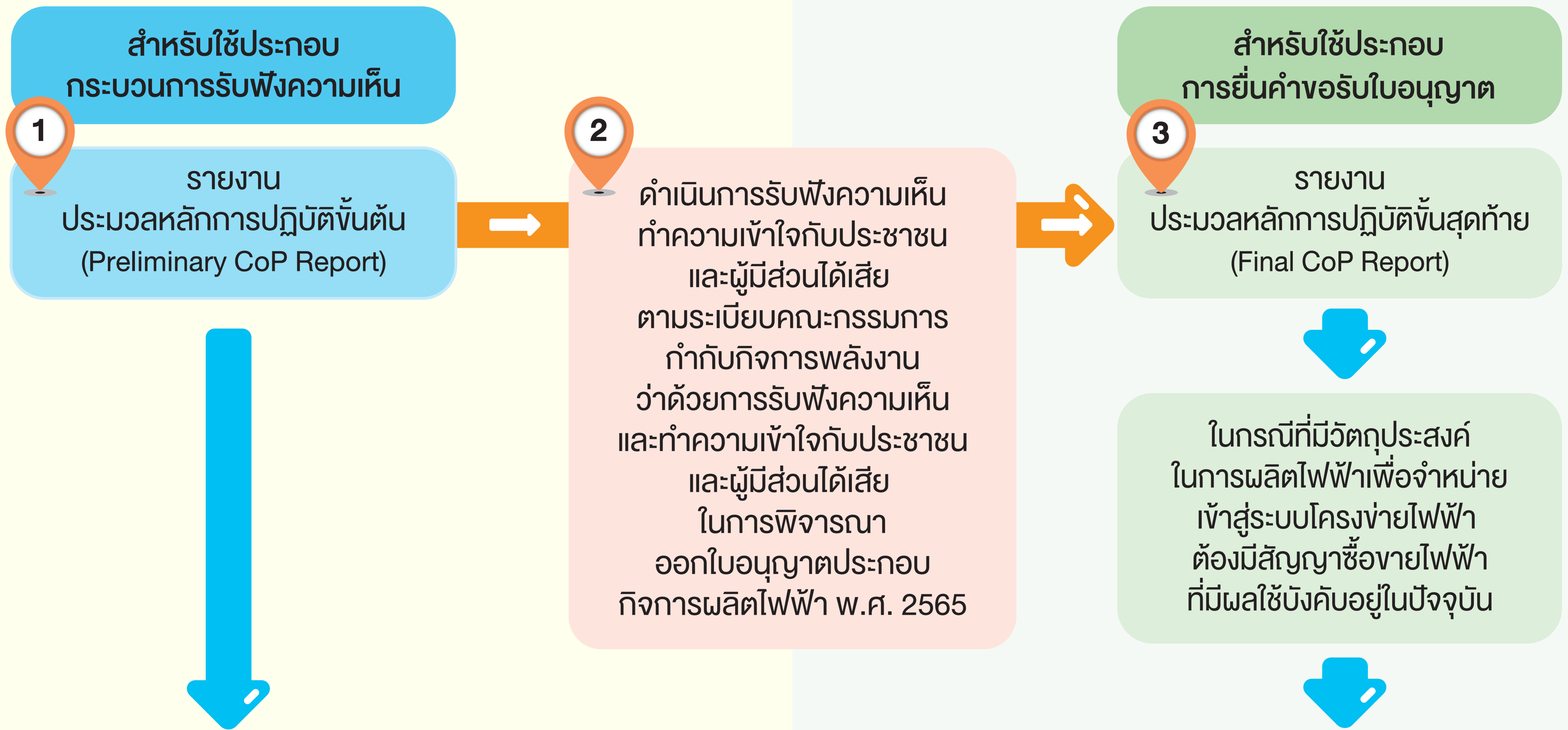


ฝ่ายสิ่งแวดล้อม
และตรวจติดตาม
กิจการพลังงาน

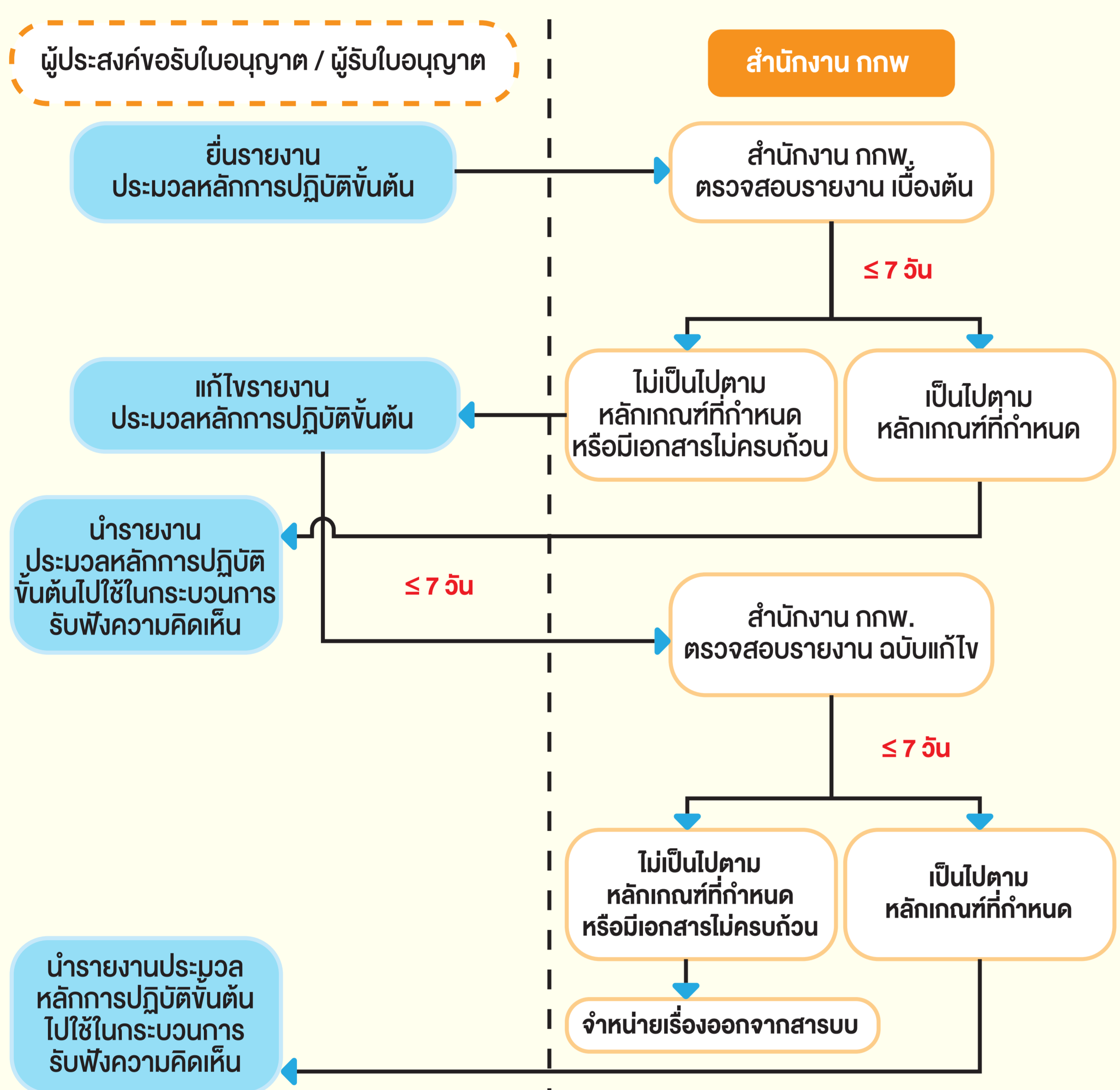


การจัดทำรายงาน CoP

ก่อนได้รับอนุญาต (Pre-licensing)



ขั้นตอนการพิจารณารายงาน CoP ขั้นต้น (สำหรับใช้ประกอบกระบวนการรับฟังความเห็น)



หมายเหตุ : หากไม่จัดส่งภายในเวลาที่กำหนดจะถือว่าไม่ประสงค์ให้พิจารณารายงาน CoP ขั้นต้น

เอกสารที่เกี่ยวข้อง

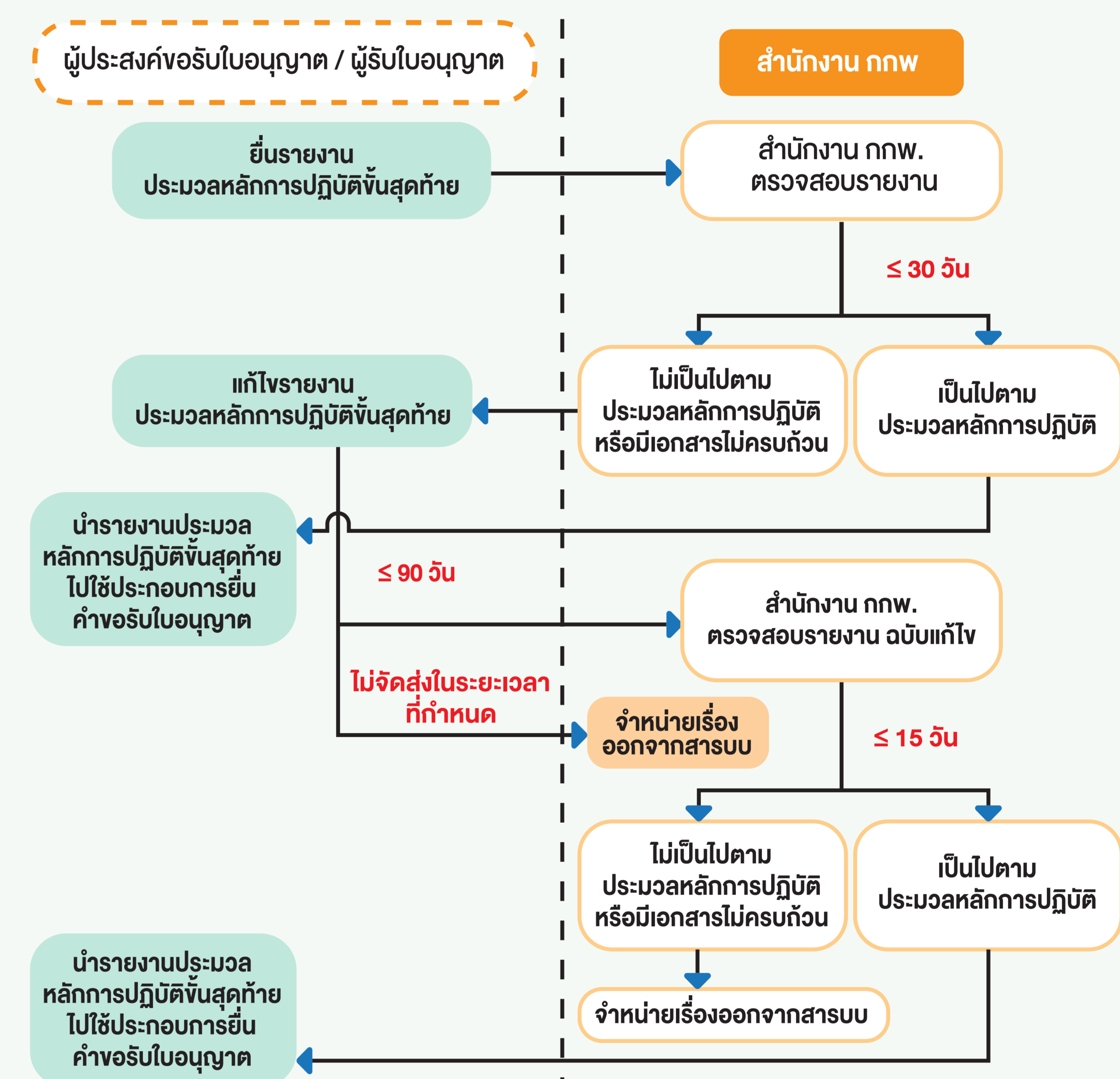
ผู้ประสงค์ขอรับใบอนุญาต / ผู้รับใบอนุญาต

1. รายงานประมวลผลการปฏิบัติขั้นต้น
2. Checklist รับรองตนเองของผู้ขอรับใบอนุญาต ด้านที่ตั้งโครงการ และเชื้อเพลิง
3. แผนการตรวจวัดคุณภาพสิ่งแวดล้อมหรือ ผลการตรวจวัดคุณภาพสิ่งแวดล้อม (กรณีพลังงานลม)

สำนักงาน กพพ.

1. แบบตรวจสอบรายงานประมวลผลการปฏิบัติขั้นต้น
2. หนังสือแจ้งผลการตรวจสอบรายงานประมวลผลการ ปฏิบัติขั้นต้น

ขั้นตอนการพิจารณารายงาน CoP ขั้นสุดท้าย (สำหรับใช้ประกอบการยื่นคำขอรับใบอนุญาต)



เอกสารที่เกี่ยวข้อง

ผู้ประสงค์ขอรับใบอนุญาต / ผู้รับใบอนุญาต

1. รายงานประมวลผลการปฏิบัติขั้นสุดท้าย
2. Checklist รับรองตนเองของผู้ขอรับใบอนุญาต ด้านที่ตั้งโครงการ และเชื้อเพลิง
3. ผลการตรวจวัดคุณภาพสิ่งแวดล้อม
4. สรุปรายละเอียดการปฏิบัติตามกระบวนการ รับฟังความเห็นของประชาชน

สำนักงาน กพพ.

1. แบบตรวจสอบรายงานประมวลผลการปฏิบัติขั้นสุดท้าย
2. หนังสือแจ้งผลการตรวจสอบรายงานประมวลผลการ ปฏิบัติขั้นสุดท้าย

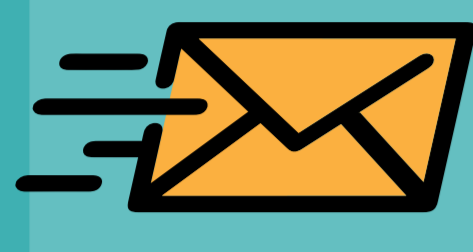


การจัดส่งรายงาน CoP monitor

และหนังสือขอย้ายระยะเวลาจัดส่งรายงาน สำหรับโรงไฟฟ้าประเภทเผาไหม้เชื้อเพลิง
ฉบับประจำเดือนมกราคม – มิถุนายน 25XX (รอบ 1/25XX)



จัดส่งที่สำนักงาน กกพ. ประจำเขต
1-13 ที่รับผิดชอบพื้นที่โครงการ
(ก่อน 16.30 น. ในวันสุดท้าย
ของรอบการจัดส่ง)



กรณีส่งทางไปรษณีย์แบบ
ลงทะเบียน หรือ EMS พิจารณา
ณ วันที่ ปณ. ต้นทางรับเข้าระบบ

กรกฎาคม

* ภายในวันที่ *
31

จัดส่งรายงานตามรอบ

ยื่นรายงาน monitor จำนวน 1 ฉบับ พร้อม
อุปกรณ์บันทึกไฟล์อิเล็กทรอนิกส์ จำนวน 1 ชุด
และยื่นรายงานผ่าน

กกพ E-POST AUDIT

กรณีขอย้ายระยะเวลาการจัดส่งรายงาน

ให้มีหนังสือแจ้งสำนักงาน กกพ. ประจำเขต
ทราบก่อนครบกำหนดระยะเวลาพร้อมระบุ
เหตุผลความจำเป็นที่ไม่สามารถจัดส่งรายงาน
ผลการปฏิบัติตามประมวลหลักการปฏิบัติ
ได้ภายในกำหนด

สิงหาคม

* ภายในวันที่ *
30

กรณีขอย้ายระยะเวลาจัดส่ง
ภายในวันที่ 31 ก.ค. XX

ให้ยื่นรายงาน Monitor จำนวน 1 ฉบับ พร้อม
อุปกรณ์บันทึกไฟล์อิเล็กทรอนิกส์ จำนวน 1 ชุด
และยื่นรายงานผ่าน

กกพ E-POST AUDIT

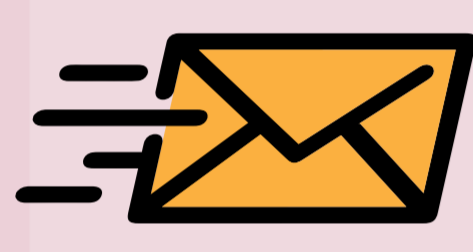
หมายเหตุ : ทั้งนี้อาจเปลี่ยนแปลงได้
ตามที่คณะกรรมการกำกับกิจการพลังงานกำหนด

การจัดส่งรายงาน CoP monitor

และหนังสือขอย้ายระยะเวลาจัดส่งรายงาน สำหรับโรงไฟฟ้าประเภทเผาไหม้เชื้อเพลิง
ฉบับประจำเดือนกรกฎาคม – ธันวาคม 25XX (รอบ 2/25XX)



จัดส่งที่สำนักงาน กกพ. ประจำเขต
1-13 ที่รับผิดชอบพื้นที่โครงการ
(ก่อน 16.30 น. ในวันสุดท้าย
ของรอบการจัดส่ง)



กรณีส่งทางไปรษณีย์แบบ
ลงทะเบียน หรือ EMS พิจารณา
ณ วันที่ ปณ. ต้นทางรับเข้าระบบ

มกราคม

* ภายในวันที่ *
31

จัดส่งรายงานตามรอบ

ยื่นรายงาน monitor จำนวน 1 ฉบับ พร้อม
อุปกรณ์บันทึกไฟล์อิเล็กทรอนิกส์ จำนวน 1 ชุด
และยื่นรายงานผ่าน

กกพ E-POST AUDIT

กรณีขอย้ายระยะเวลาการจัดส่งรายงาน

ให้มีหนังสือแจ้งสำนักงาน กกพ. ประจำเขต
ทราบก่อนครบกำหนดระยะเวลาพร้อมระบุ
เหตุผลความจำเป็นที่ไม่สามารถจัดส่งรายงาน
ผลการปฏิบัติตามประมวลหลักการปฏิบัติ
ได้ภายในกำหนด

กุมภาพันธ์

* ภายในวันที่ *
28/29

กรณีขอย้ายระยะเวลาจัดส่ง
ภายในวันที่ 31 ม.ค. XX

ให้ยื่นรายงาน Monitor จำนวน 1 ฉบับ พร้อม
อุปกรณ์บันทึกไฟล์อิเล็กทรอนิกส์ จำนวน 1 ชุด
และยื่นรายงานผ่าน

กกพ E-POST AUDIT

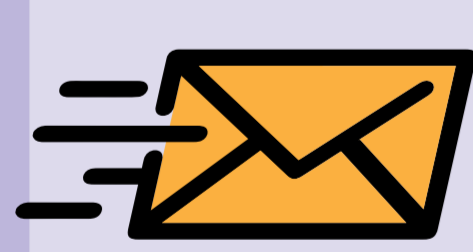
หมายเหตุ : ทั้งนี้อาจเปลี่ยนแปลงได้
ตามที่คณะกรรมการกำกับกิจการพลังงานกำหนด

การจัดส่งรายงาน CoP monitor

และหนังสือขอย้ายระยะเวลาจัดส่งรายงาน สำหรับโรงไฟฟ้าประเภทไม่เผาไหม้เชื้อเพลิง
ฉบับประจำเดือนมกราคม – ธันวาคม 25XX



จัดส่งที่สำนักงาน กกพ. ประจำเขต
1-13 ที่รับผิดชอบพื้นที่โครงการ
(ก่อน 16.30 น. ในวันสุดท้าย
ของรอบการจัดส่ง)



กรณีส่งทางไปรษณีย์แบบ
ลงทะเบียน หรือ EMS พิจารณา
ณ วันที่ ปณ. ต้นทางรับเข้าระบบ

มกราคม

* ภายในวันที่ *
31

จัดส่งรายงานตามรอบ

ยื่นรายงาน monitor จำนวน 1 ฉบับ พร้อม
อุปกรณ์บันทึกไฟล์อิเล็กทรอนิกส์ จำนวน 1 ชุด
และยื่นรายงานผ่าน

กกพ E-POST AUDIT

กรณีขอย้ายระยะเวลาการจัดส่งรายงาน

ให้มีหนังสือแจ้งสำนักงาน กกพ. ประจำเขต
ทราบก่อนครบกำหนดระยะเวลาพร้อมระบุ
เหตุผลความจำเป็นที่ไม่สามารถจัดส่งรายงาน
ผลการปฏิบัติตามประมวลหลักการปฏิบัติ
ได้ภายในกำหนด

กุมภาพันธ์

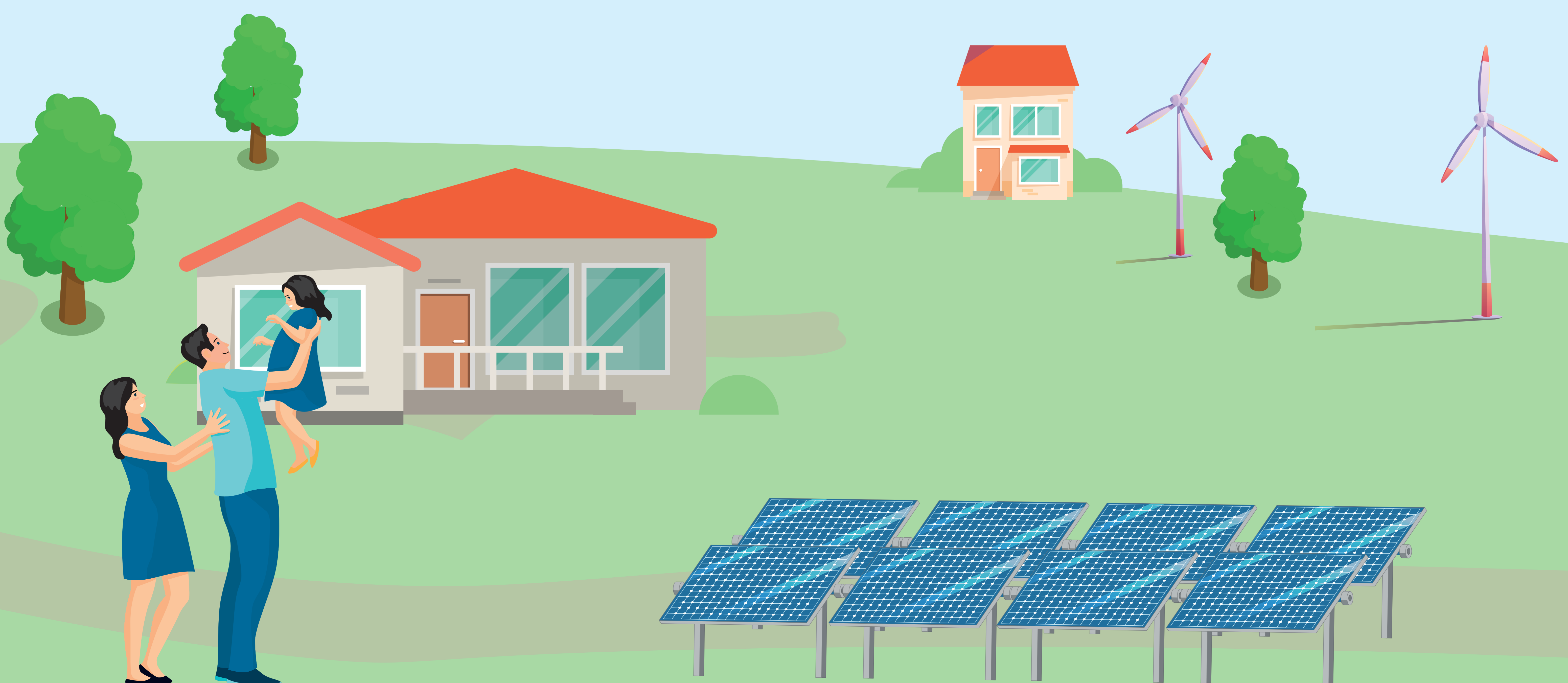
* ภายในวันที่ *
28/29

กรณีขอย้ายระยะเวลาจัดส่ง
ภายในวันที่ 31 ม.ค. XX

ให้ยื่นรายงาน Monitor จำนวน 1 ฉบับ พร้อม
อุปกรณ์บันทึกไฟล์อิเล็กทรอนิกส์ จำนวน 1 ชุด
และยื่นรายงานผ่าน

กกพ E-POST AUDIT

หมายเหตุ : ทั้งนี้อาจเปลี่ยนแปลงได้
ตามที่คณะกรรมการกำกับกิจการพลังงานกำหนด




การจัดส่งรายงาน EIA / EHIA monitor

และหนังสือขอย้ายระยะเวลาจัดส่งรายงาน

ฉบับประจำเดือนมกราคม – มิถุนายน 25XX (รอบ 1/25XX)



จัดส่งที่สำนักงาน กกพ.
ประจำเขต 1-13
ที่รับผิดชอบพื้นที่โครงการ
(ก่อน 16.30 น. ในวันสุดท้าย
ของรอบการจัดส่ง)

 กรณีส่งทางไปรษณีย์แบบ
ลงทะเบียน หรือ EMS พิจารณา
วันที่ ปณ. ต้นทางรับเข้าระบบ

กรกฎาคม

* ภายในวันที่ *
31

จัดส่งรายงานตามรอบ
ยื่นรายงาน monitor
พร้อมอุปกรณ์บันทึกไฟล์อิเล็กทรอนิกส์
และยื่นรายงานผ่าน



**กรณีขอย้ายระยะเวลา
การจัดส่งรายงาน**

ให้มีหนังสือแจ้งสำนักงาน กกพ.
ประจำเขต ทราบก่อนครบกำหนดระยะ
เวลาพร้อมกับระบุเหตุผลความจำเป็น
ที่ไม่สามารถจัดส่งรายงานได้
ภายในกำหนด

สิงหาคม

* ภายในวันที่ *
30

กรณีขอย้ายระยะเวลาจัดส่ง
ภายในวันที่ 31 ก.ค. XX
ยื่นรายงาน monitor
พร้อมอุปกรณ์บันทึกไฟล์อิเล็กทรอนิกส์
และยื่นรายงานผ่าน



หมายเหตุ : ทั้งนี้อาจเปลี่ยนแปลงได้ตาม
ประกาศของกระทรวงทรัพยากรธรรมชาติและ
สิ่งแวดล้อม


การจัดส่งรายงาน EIA / EHIA monitor

และหนังสือขอย้ายระยะเวลาจัดส่งรายงาน

ฉบับประจำเดือนกรกฎาคม – ธันวาคม 25XX (รอบ 2/25XX)



จัดส่งที่สำนักงาน กกพ.
ประจำเขต 1-13
ที่รับผิดชอบพื้นที่โครงการ
(ก่อน 16.30 น. ในวันสุดท้าย
ของรอบการจัดส่ง)

 กรณีส่งทางไปรษณีย์แบบ
ลงทะเบียน หรือ EMS พิจารณา
วันที่ ปณ. ต้นทางรับเข้าระบบ

มกราคม

* ภายในวันที่ *
31

จัดส่งรายงานตามรอบ
ยื่นรายงาน monitor
พร้อมอุปกรณ์บันทึกไฟล์อิเล็กทรอนิกส์
และยื่นรายงานผ่าน



**กรณีขอย้ายระยะเวลา
การจัดส่งรายงาน**

ให้มีหนังสือแจ้งสำนักงาน กกพ.
ประจำเขต ทราบก่อนครบกำหนดระยะ
เวลาพร้อมกับระบุเหตุผลความจำเป็น
ที่ไม่สามารถจัดส่งรายงานได้
ภายในกำหนด

กุมภาพันธ์

* ภายในวันที่ *
28/29

กรณีขอย้ายระยะเวลาจัดส่ง
ภายในวันที่ 31 ม.ค. XX
ยื่นรายงาน monitor
พร้อมอุปกรณ์บันทึกไฟล์อิเล็กทรอนิกส์
และยื่นรายงานผ่าน



หมายเหตุ : ทั้งนี้อาจเปลี่ยนแปลงได้ตาม
ประกาศของกระทรวงทรัพยากรธรรมชาติและ
สิ่งแวดล้อม

